

# Mapa dárcovství 2025

## Speciální edice: Nadační podpora vzdělávání

Fórum dárců, srpen 2025

Nová Mapa dárcovství zaměřená na vzdělávání ukazuje i letos důležité trendy v oblasti podpory tohoto důležitého tématu. Češi dlouhodobě vnímají vzdělávání ze strany státu jako podfinancované, a proto je stále velice důležité, aby jej podporovali soukromí dárci z řad nadací a fondů, firem i mecenášů. Skutečnost, že si tuzemský dárcovský sektor tuto potřebu uvědomuje, potvrzuje i to, že nadpoloviční většina našich nadací a fondů má nějakým způsobem podporu vzdělávání zakotvenou ve svém poslání. Soukromí dárci také dovedou velmi flexibilně reagovat na aktuální potřeby vzdělávacích institucí, a to je jejich obrovskou výhodou.



Klára Šplíchalová, výkonná ředitelka Fóra dárců

### Klíčová zjištění

- **Vzdělávání zůstává i v roce 2025 nejčastěji podporovanou oblastí** ze strany nadací a nadačních fondů.
- **Předních třicet nadačních subjektů zaměřených na vzdělávání** investovalo do této oblasti přibližně ► **0,5 miliardy korun**.
- **Podporu vzdělávání má ve svém účelu zakotveno 62 % českých nadací a fondů**.
- **Podle průzkumu veřejného mínění považuje 6 z 10 Čechů** školní vzdělávání za **podfinancované ze strany státu**, přičemž nejvíce vnímaný nedostatek se týká základního a středního stupně.
- **Nadační subjekty na tento vnímaný nedostatek reagují tím, že svou podporu přednostně zaměřují na střední školy**, přičemž významná část ji směřuje i ke školám základním.
- **Téměř polovina Čechů očekává**, že se na financování vzdělávání budou **aktivně podílet i soukromé subjekty** – nadace, firmy či mecenáši, a to v rámci plnění společenské odpovědnosti či podpory nadstavbových témat.
- **Veřejnost považuje za nejpřírodnější oblast podpory rozvoj praktických dovedností žáků a studentů**, zatímco nadace nejčastěji podporují **individuální studenty a vzdělávací akce**.
- **Mezisektorová spolupráce a dlouhodobá partnerství** je dle nadačních subjektů zásadním nástrojem pro efektivní, inovativní a systémově koordinovanou podporu vzdělávání.
- **Nadace a fondy se významně angažují v podpoře vzdělávacích aktivit**. Nadace PPF v roce 2025 podpořila řadu vzdělávacích projektů, mezi něž patří například:
  - **Onfine: Zdravé digitální rodičovství**
  - **Kyber tabu: průvodce vesmírem online informací**



Počet nadací a fondů, které mají ve svém účelu vzdělávání (dle sídla nadace/fondu; některé mohou mít celorepublikovou působnost)

# Analýza Fóra dárců: Nadace a fondy jako investoři do vzdělávání

0,5 mld  
Kč

Takovou částkou podpořilo vzdělávání předních třicet nadací a fondů.

## Zapojení organizací do podpory vzdělávání

Vzdělávání zůstává nejčastěji podporovanou oblastí mezi profesionálními dárci. Ve svém účelu má podporu vzdělávání zakotveno ▶ 62 % tuzemských nadací a nadačních fondů. Z těchto subjektů tvoří:

- ▶ 82 % nadační fondy a
- ▶ 18 % nadace.

Z pohledu zřizovatelů pak převažují nefiremní subjekty. Z těch, které mají vzdělávání zakotveno ve svém účelu:

- ▶ 17 % tvoří firemní nadace a nadační fondy,
- ▶ zatímco 83 % připadá na nefiremní nadační subjekty.

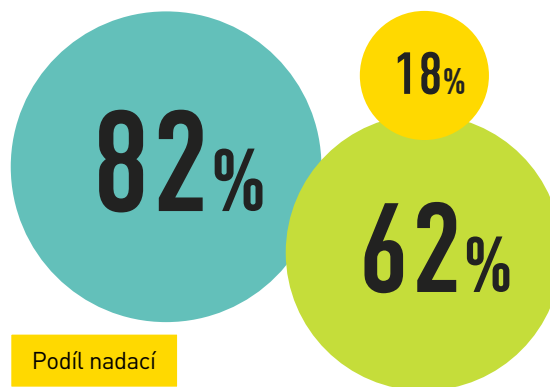
Přední třicítka českých nadačních subjektů investujících do vzdělávání dosáhla ve své podpoře částky ▶ 0,49 miliardy korun.

Mezi zapojenými nadacemi a nadačními fondy vzdělávání představuje oblast, do které své prostředky směřuje většina z nich, a to nejen na úrovni vyslovené podpory, ale i ve skutečné finanční alokaci.

Tato data ukazují, že podpora vzdělávání není pouze deklarativní, ale má silné zastoupení i v rozpočtové realitě většiny zúčastněných.



Fórum dárců je jediný celorepublikový spolek zastřešující dárcve v České republice. Na budování a rozvoji prostředí pro dárcovství pracuje Fórum dárců úspěšně od roku 1997. Při Fóru dárců se vyprofilovala Asociace nadací, Asociace nadačních fondů a Asociace firemních nadací a fondů, které sdružují pět desítek členů.



Podíl nadací

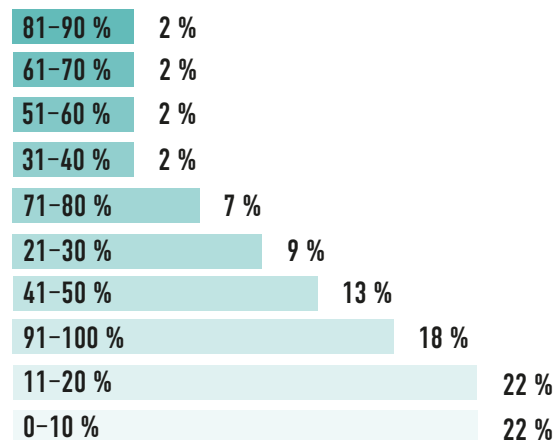
Podíl nadačních fondů

Takový podíl českých nadací a fondů má podporu vzdělávání integrovanou ve svém účelu.

## Odhad podílu grantové podpory na celkovém financování

Výsledky ukazují značnou míru variability v odhadu podílu grantové podpory na celkovém objemu financování vzdělávání.

- Podíl grantové podpory do 20 % (kategorie 0–10 % a 11–20 %) označilo celkem 44 % organizací.
- Na opačném konci spektra zvolilo 18 % organizací kategorii 91–100 %.



Tato distribuce poukazuje na tři základní tendence v odhadu míry grantové podpory:

- Jedna část organizací ji vnímá jako okrajový zdroj financování.
- Druhá skupina předpokládá téměř úplnou závislost na grantech.
- Zbytek odpovědí naznačuje různorodé zkušenosti nebo přístupy, rozložené napříč celým spektrem.

Při přípravě Speciální edice Mapy dárcovství 2025: Nadační podpora vzdělávání, jsme pracovali s následujícími zdroji:

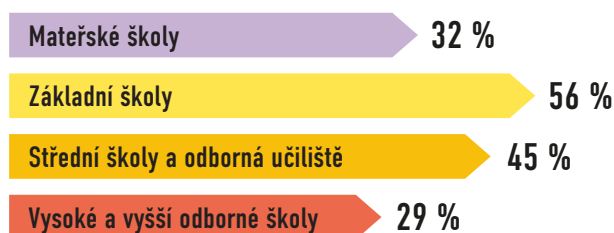
Fórum dárců – analýzy výročních zpráv a další vlastní analýzy.  
Agentura InsightLab ve spolupráci s Fórem dárců – výzkum veřejného mínění.  
Nadace PPF – data pro příklad dobré praxe.

# Názory veřejnosti: Podpora vzdělávání soukromými subjekty

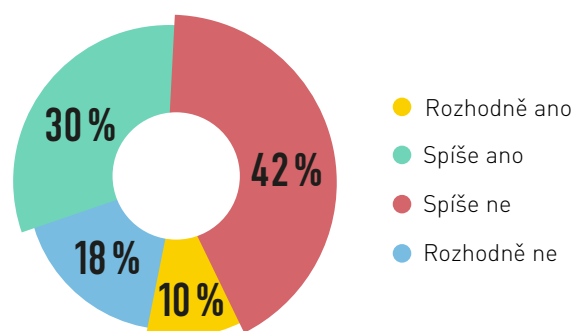


6 z 10 Čechů si myslí, že stát nedostatečně financuje vzdělávání. Vnímání podfinancování základních a středních škol oproti loňským datům mírně vzrostlo – **základní školy** považuje za finančně podhodnocené **56 %** dotázaných, **střední školy** pak **45 %**. V roce 2024 to bylo 49 % a 35 %.

Které stupně vzdělávání jsou dle Vašeho názoru nedostatečně podporovány ze strany státu?



Je dle Vašeho názoru české vzdělávání dostatečně finančně podporováno ze strany státu?



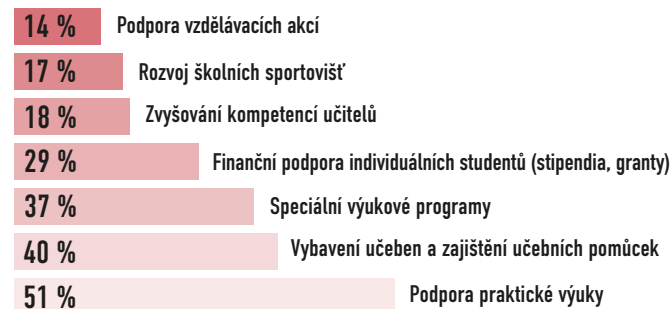
Podpora zapojení soukromých subjektů do financování vzdělávání zůstává mezi veřejností vysoká, i když mírně klesla. Letos se **pro zapojení mecenášů** vyslovilo **57 %** respondentů, **nadací 64 %** a **firem 74 %** (2024: - 68 %, 71 %, 76 %).

► **Téměř polovina dotázaných (49 %)**, kteří podporují zapojení jednotlivců, nadací či firem do financování vzdělávání, považuje za hlavní výhodu možnost **podpory nadstavbových a okrajových témat mimo rámec osnov**. Tento podíl tak zůstává obdobný jako v roce 2024.

► **Stejný podíl respondentů (48 %–49 %)** vnímá zapojení **mecenášů i firem** jako **nástroj společenské odpovědnosti**, tedy způsob, jakým mohou vrátit prostředky zpět do společnosti.

► U **nadací** je klíčovým faktorem pro zapojení nadále jejich **důvěryhodnost** – tento důvod uvádí **43 %** respondentů, což představuje mírný nárůst oproti 37 % v roce 2024.

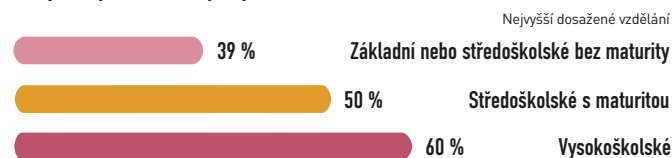
TOP 7 oblastí, v nichž Češi považují zapojení nadací nebo firem za nejpotřebnější:



Češi se i letos nejčastěji domnívají, že podpora nadací a firem by měla směřovat především do **praktické výuky (51 %)**, **vybavení učeben a zajištění učebních pomůcek (40 %)** a **speciálních výukových programů (37 %)**. Stejně jako v loňském roce zůstávají tyto tři oblasti vnímány jako nejpotřebnější, byť jejich podíl mírně klesl (v roce 2024 šlo o 51 %, 45 % a 41 %).

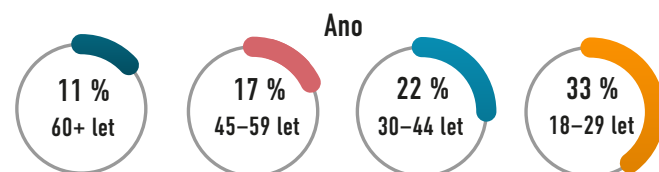
S rostoucím vzděláním roste i přesvědčení o potřebě podpory praktické výuky – od **39 % u jedinců se základním vzděláním** po **60 % u vysokoškoláků**. Zdá se tedy, že vysokoškolsky vzdělaní tak reflektují význam praktických dovedností jako důležitého doplňku k teoretickým znalostem.

Podpora praktické výuky



**Mladší lidé a ti s vyšším vzděláním** mají **častěji zkušenost s projekty podporujícími vzdělávání**, což může odrážet rostoucí zapojení soukromých subjektů v posledních letech. Střední generace může podobné projekty vnímat skrze své děti, zatímco starší ročníky se s nimi setkávají méně.

Setkal/a jste se již s nějakým projektem podporujícím vzdělávání, za kterým stojí některá z českých nadací či firem?



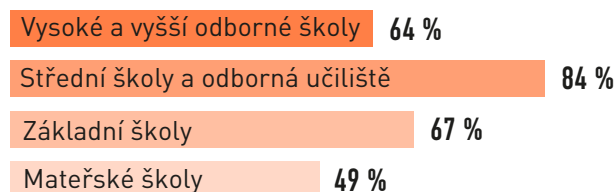
Zkušenost s nadačním či firemním projektem podporujícím vzdělávání má letos **19 % Čechů**, což představuje mírný nárůst oproti 17 % v roce 2024. Nejčastěji zmiňovanou nadací byla Nadace THE KELLNER FAMILY FOUNDATION.

(Zdroj: Výzkum veřejného mínění FD ve spolupráci s agenturou InsightLab, realizován v červenci 2025)

# Průzkum Fóra dárců: Jak nadace a fondy podporují vzdělávání?

Zatímco veřejnost vnímá jako nejméně podporované základní a střední školy, nadace a nadační fondy ve své praxi směřují podporu především ke školám středním. **Tím částečně kompenzují vnímaný nedostatek státní podpory.** U základních a mateřských škol však rozdíl přetrvává. Veřejnost je považuje za nedostatečně podporované, zatímco nadace a nadační fondy jim věnují menší pozornost.

## Na kterých stupních školního vzdělávání realizujete Vaši podporu?



Nadace a nadační fondy cíleně podporují vzdělávání na základě **dat z výzkumů i studií, vlastních šetření, komunikace s terénem a odborné spolupráce.** Organizace se také často orientují dle **obsahů žádostí.** Vycházejí z **dlouhodobé strategie** a reagují na **aktuální potřeby.** Společným znakem je důraz na **evidence-based přístup, lokální kontext a systémové změny.**

## Podle čeho cílíte své aktivity na podporu vzdělávání? Jak zjišťujete potřeby v oblasti vzdělávání?



Nadace a fondy letos nejčastěji směřují podporu do **finanční pomoci individuálním studentům** a do **vzdělávacích akcí (shodně 60 %).** Polovina organizací se zaměřuje také na **zvyšování kompetencí učitelů** a **speciální výukové programy.** Podpora tak pokrývá jak přímé potřeby studentů, tak posilování kvality výuky a aktuálních témat ve vzdělávání.

## Jakým způsobem podporujete vzdělávání?



(Zdroj: Dotazníkové šetření FD, realizováno červenec-srpen 2025)

Nadace, nadační fondy a veřejnost se liší v pohledu na to, kde je ve vzdělávání největší potřeba podpory. Největší rozdíl je u vzdělávacích akcí, které nadace a nadační fondy silně podporují, zatímco veřejnost je považuje za méně důležité. Naopak veřejnost zdůrazňuje potřebu vybavení učeben a podpory praktické výuky, což nadace a nadační fondy řadí spíše mezi nižší priority. Shoda panuje u speciálních výukových programů, které obě strany vnímají z pohledu podpory jako důležité.

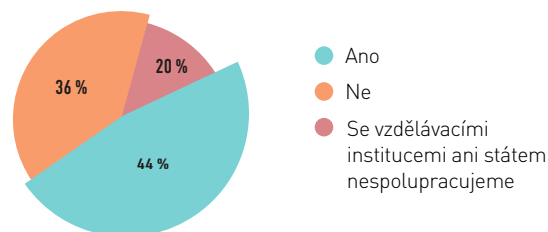
**84 % nadací a nadačních fondů i nadále pečlivě vyhodnocují dopady svých aktivit** ve vzdělávání (průběžně **56 %**, s pevně stanoveným termínem **24 %**). Reálné výstupy sleduje **62 %** a mediální dopad **27 %**.

Nadace a nadační fondy běžně vyhodnocují dopady své vzdělávací podpory pomocí **kombinace kvantitativních a kvalitativních metod, často za účasti externích expertů.** Získaná zpětná vazba slouží ke zlepšování aktivit i strategickému rozhodování.

## Mezisektorová spolupráce při podpoře vzdělávání

Mezisektorová spolupráce je i nadále zásadní pro efektivitu nadační práce v oblasti vzdělávání. Většina nadací a nadačních fondů oceňuje především **vyšší dopad společných aktivit (82 %)**, možnost **dlouhodobého partnerství (67 %)** a sdílení know-how (**60 %**).

## Vnímáte v rámci podpory vzdělávání nějaké bariéry či slabá místa při spolupráci se vzdělávacími institucemi či státem?



## V čem spatřujete největší pozitiva mezisektorové spolupráce?

Mezisektorová spolupráce v oblasti vzdělávání je vnímána jako zásadní nástroj pro **zvyšování efektivity, kvality a dopadu vzdělávacích aktivit.** Oceňovány jsou zejména kombinace různorodých expertíz a zdrojů jednotlivých sektorů, které umožňují **komplexní řešení problémů, přinášejí inovace a vedou k lepší koordinaci podpory napříč systémem.**

## V čem naopak spatřujete slabá místa mezisektorové spolupráce?

Při spolupráci se vzdělávacími institucemi a státem nadace a nadační fondy často vnímají **nedostatek komunikace a časté změny priorit** jako hlavní bariéry. Zmiňována je také byrokracie, nízká flexibilita a nedostatečná koordinace mezi aktéry. Problémy jsou spatřovány také v oblasti podpory handicapovaných studentů či specifických vzdělávacích potřeb, kde někdy stát neplní svou roli dostatečně. Celkově je zdůrazňována **potřeba větší otevřenosti, jasnějších pravidel a systémové spolupráce napříč sektory.**

# Mapa dárcovství 2025

## Speciální edice: Vybraný příklad dobré praxe

### Nadace PPF: Podporuje český talent ve světě i doma

Fórum dárců, srpen 2025

Nadace PPF pomáhá těm, kteří svůj talent a úsilí věnují české společnosti, spoluvytvářejí prostředí a podmínky pro její větší otevřenost a své projekty realizují v mezinárodním kontextu. **Od roku 2019**, kdy byla založena, **podpořila přes 200 projektů částkou přesahující 470 milionů korun.**

*„Nadaci jsme před šesti lety založili proto, aby českému talentu pomáhala hledat a otevírat cesty do zahraničí. Věříme totiž, že Česká republika má v mnoha oblastech co nabídnout. Aby ti nejnadanější mohli opravdu vyrůst, musí mít příležitost porovnávat se s těmi nejlepšími ve světě,“* říká za Nadaci PPF členka její správní rady Jana Tomas Sedláčková.

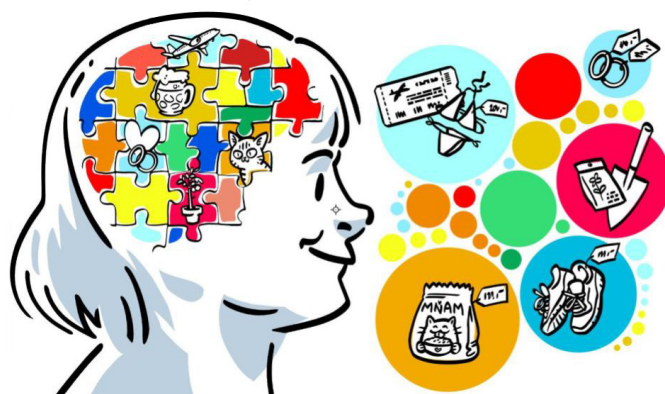
Nadace PPF i další společnosti skupiny PPF se dlouhodobě zabývají tématy digitálního well-beingu a online bezpečnosti. Tuto oblast Nadace vnímá jako velmi důležitou pro zdravou společnost. Proto v březnu 2025 podpořila projekt **Onfine: Zdravé digitální rodičovství**. Ten posiluje kompetence rodičů k mediaci používání digitálních technologií dětmi. Pomáhá tak předcházet negativním dopadům digitálních technologií a učí děti žít kvalitně v digitalizovaném světě.

Podle výzkumu, který tým Onfine provedl v roce 2024, řeší 80 % dětí a dospívajících nudu většinou obrazovkou mobilu. Z výzkumů vyplývá i to, že 76 % z nich je většinou nebo každý den na mobilu večer v posteli a třetina tráví na sociálních sítích víc než čtyři hodiny denně.

**9 z 10 rodičů nevěnuje pozornost tématu zdravých návyků při využívání digitálních technologií** a s dětmi o online světě nemluví



vůbec nebo jen výjimečně. Podpora tohoto projektu zajistí šíření osvěty, vyšší informovanost a snížení mezigenerační digitální propasti.



Dalším podpořeným projektem v této oblasti je **Kyber tabu: průvodce vesmírem online informací**, který se věnuje online osvětě napříč generacemi, zvyšuje mediální gramotnost v oblasti online médií a internetu. Hlavní částí projektu Kyber tabu je **čtrnáct krátkých videí**, která se věnují jednotlivým konkrétním tématům, jako jsou algoritmy, reklama, informace a dezinformace, informační válka nebo závislosti.

Dohromady poskytuje Kyber tabu velmi komplexní, dosud v této šíři nezpracovaný a tím i unikátní vhled do prostředí a je k dispozici jako open source materiál zde: <https://www.kybertabu.cz/videoa-1> Další významné podpořené projekty najdete na: <https://nadaceppf.cz/podporene-projekty>

## Krátce o Nadaci PPF

Nadace PPF vznikla v roce 2019 s cílem podporovat český talent a jeho úspěch a uznání ve světě. Přináší ale také zahraniční inspiraci do Česka a snaží se přispívat k otevřenosti české společnosti. Nadace vyhledává a podporuje projekty, které českému talentu otevírají cestu do světa. Na mezinárodní scéně představuje české výtvarné umění, divadlo, film, literaturu, hudbu, design, ale také sport nebo technologické inovace se zaměřením na zdravotní prevenci nebo sociální témata. Na straně druhé pak spolupracuje s projekty, které do České republiky přinášejí inspiraci a know-how ze zahraničí. <https://nadaceppf.cz/>

